

LES TIQUES

Les tiques se trouvent partout : sur les herbes, pelouses, parcs et jardins, aires de jeux, arbustes, haies. Elles s'accrochent sur un hôte potentiel quand elles sentent sa présence. Des qu'elles se trouvent sur la peau, elles cherchent un endroit chaud et humide pour piquer leur rostre (dard) en anesthésiant l'endroit choisi et commencent un repas de sang.



Les tiques peuvent vivre 6 ans et résistent aux températures extrêmes. La nymphe (petite tique en développement, très difficile à remarquer) et la tique adulte peuvent contaminer l'homme.

La période de contamination est plutôt d'avril à octobre.



Les maladies : Borréliose de Lyme, et co-infections

Les principales maladies transmises par les tiques sont :

- Bactériennes : borréliose de Lyme, diverses bartonelloses, dont la maladie de la griffe du chat, les rickettsioses, la fièvre Q, la typhoïde...
- Virales : méningo-encéphalite...
- Parasitaires : babésiose ou piroplasmose humaine.

Elles peuvent infecter l'ensemble du corps. Les symptômes sont très variables (voir au dos), et peuvent se manifester de manière épisodique.

Toutefois, toutes les tiques ne sont pas contaminées.

LYM'P.A.C.T.

Est une association d'intérêt général qui a pour but de sensibiliser la population à la dangerosité des tiques en menant des actions de prévention, et de faciliter la mise en place d'une entraide entre les malades.

Site :

www.lympact.fr

Email :

contact@lympact.fr

Adresse postale :

LYM'P.A.C.T.

BP 30243

70 005 VESOUL Cedex

Le mécène suivant a contribué à l'élaboration de ce dépliant



Renseignements complémentaires :
Soir et week-end : 03.84.66.00.95

Création - réalisation - mise en page : www.lesgraphistes.com - 06.14.74.55.18

N° post. inf. sur la voie publique : 40011

DANGER TIQUES



SYMPTÔMES

Les symptômes de la maladie de Lyme peuvent se manifester tardivement.

Stade précoce

L'érythème migrant n'est présent que dans 50% des cas. Il peut prendre différents aspects (rougeur circulaire, ou plaque) et s'étendre progressivement. Il peut apparaître jusqu'à quelques semaines après la piqûre.

L'érythème migrant peut disparaître de lui-même, mais ce n'est pas un signe de guérison.

Les symptômes peuvent être grippaux : malaise, fatigue, maux de tête, frissons, fièvre, douleurs musculaires, et/ou douleurs articulaires, paralysie faciale. Si les symptômes initiaux ne reçoivent pas de traitement antibiotique, il y a un risque de :

Stade disséminé

Les manifestations sont : faiblesse ou fatigue, douleurs et raideurs articulaires intenses, maux de tête, faiblesse au niveau des muscles, troubles digestifs, problèmes de vision, éruptions cutanées, irrégularité du rythme cardiaque, gain ou perte de poids... si la maladie continue à progresser.

Stade disséminé tardif

À long terme, les malades peuvent présenter de l'arthrite, des troubles neurologiques, des paresthésies (troubles de la sensibilité, picotements, brûlures) des tremblements, ou encore ressentir une fatigue extrême...



Ce stade de la maladie peut durer des années... tant qu'elle ne sera pas soignée.



Précautions à prendre pour éviter d'être contaminé :

- Porter des vêtements longs, des chaussures fermées pour éviter que les tiques se fixent sur la peau lors de sorties dans la nature.
- Utiliser des répulsifs sur la peau et les vêtements (sauf pour le jeune enfant et la femme enceinte).
- **Inspecter systématiquement l'ensemble du corps, avant la douche, après un contact avec l'herbe : cuir chevelu, plis, dos... en utilisant un miroir.**
- Se débarrasser rapidement des tiques fixées à la peau à l'aide d'un crochet à tiques.
- Traiter vos animaux de compagnie et leur interdire l'accès aux chambres.

Comment extraire les tiques si vous en trouvez :

Le risque de contamination est plus important après plusieurs heures de contact avec la tique, il est donc essentiel de la retirer le plus tôt possible.

Elle doit être extraite à l'aide d'un crochet spécifique sans mettre de produits tels que l'éther, l'huile... et sans compresser le corps de la tique, car elle peut régurgiter.

La zone de piqûre et les mains doivent ensuite être désinfectées avec un antiseptique.

Enfin, il est souhaitable de détruire la tique, si possible, en l'enveloppant dans un papier avant de la brûler.



Glisser le crochet à tique entre la peau et la tique puis tirer doucement en tournant.

Se soigner :

Consulter un médecin, surtout si une manifestation cutanée survient (prendre éventuellement une photo), ou si des symptômes se manifestent (voir ci-contre), même en l'absence d'une piqûre connue, car on peut avoir été piqué sans le savoir.

Plus le traitement débute rapidement, plus il est efficace.



Faites-vous les bons gestes ?

Une tique m'a piqué(e), mais je n'ai pas d'érythème migrant. Je ne suis donc pas contaminé(e) !

L'érythème migrant n'apparaît pas dans tous les cas. L'absence de cette manifestation ne signifie pas l'absence d'infection. Signalez la piqûre à votre médecin, ainsi que les symptômes ressentis.



Un simple coup d'œil en rentrant de sortie pour s'inspecter suffit !

Pas du tout ! Il faut effectuer une inspection soigneuse de chaque partie du corps, le dos et le cuir chevelu compris.

Observez-vous mutuellement. Attention, les larves ne sont parfois détectables qu'au toucher.



Lors d'une balade, suite à des piqûres multiples, j'ai droit à un traitement antibiotique immédiat !

Suite à de nombreuses piqûres de tique, vous pouvez demander un traitement antibiotique préventif à votre médecin qui jugera si celui-ci est nécessaire. Un traitement préventif peut aussi être donné aux femmes enceintes, aux enfants et aux immuno-déprimés.



Une sérologie prescrite par mon médecin est négative. Je suis sûr(e) de ne pas être infecté(e).

Non, hélas. Il est désormais admis que les tests sérologiques sont d'efficacité médiocre. Il est tout à fait possible d'être porteur de la borréliose de Lyme avec une sérologie négative. Dans ce cas, le médecin se fiera aux symptômes avec notion de morsures de tique récentes ou anciennes.



Que dire à votre médecin ?

Informez votre médecin de tout contact avec une tique. Même en cas d'absence de piqûre, pensez à parler de vos dernières promenades et activités en pleine nature.

Si vous avez retiré la tique vous-même, précisez de quelle manière, et combien de temps la tique est restée accrochée.

En cas de symptômes présents ou passés (érythème, syndrome grippal...), dressez une liste de ces derniers et datez-les.

Attention ! Indépendamment de la borréliose, d'autres maladies peuvent être transmises par les tiques, telles que la bartonellose, la babésiose, l'ehrlichiose... nommées « co-infections ».

Pour plus d'informations,
consultez le site de l'association

France Lyme :

www.francelyme.fr

ou par e-mail :

contact@francelyme.fr



L'association France Lyme propose des actions de prévention pour adultes et scolaires pour éviter que d'autres soient malades. Elle soutient les personnes atteintes en les aidant à mieux connaître cette maladie.

Association France Lyme - BP 10049 / Arcueil

94114 LA POSTE ARCUEIL PDC

LES TIQUES : ADOPTEZ LES BONS GESTES !



LES TIQUES

La tique est un **acarion** dont la morsure peut entraîner des maladies, notamment la **Borréliose de Lyme**.

Le cycle de vie des tiques comprend trois phases (Larve - Nymphes - Adulte) qui nécessitent, pour le passage de l'une à l'autre, un **repas sanguin**.



Où vit la tique ?

La tique vit dans **les bois et buissons humides** (ainsi que dans les prairies, jardins et parcs) et elle attend sur **les hautes herbes, les fougères ou les arbustes** qu'un hôte passe. Dès qu'un être vivant passe à proximité, elle se laisse tomber pour ensuite s'accrocher.

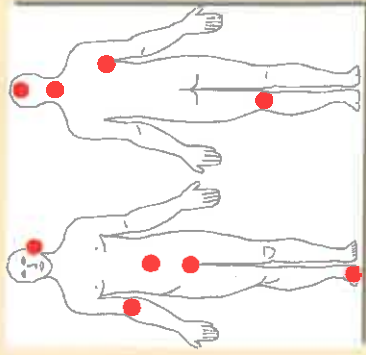
Même si elles peuvent être retrouvées tout au long de l'année, le risque d'infection est beaucoup plus important **au printemps et au début de l'automne**.

Comment pique-t-elle ?

La piqûre de la tique est **indolore**. En fonction de son stade de développement, elle reste accrochée plus ou moins longtemps et à différents endroits du corps. Une fois son repas sanguin terminé, elle se décroche.

Où pique la tique ?

Attention, la tique peut piquer **n'importe où**, mais elle préfère **les endroits chauds et humides**.



LES SYMPTÔMES

La Borréliose de Lyme, la maladie à tiques la plus répandue, provoque des symptômes que l'on distingue généralement en **3 phases**.

Phase précoce

Elle peut se manifester **quelques jours à quelques semaines** après la piqûre.

L'érythème migrant est présent dans environ la **moitié des cas**. Sa forme et sa taille varient : **auréole, plaque**. Il grossit puis disparaît en quelques jours, même sans traitement. L'érythème migrant est **la manifestation la plus évocatrice** de la maladie de Lyme, mais son apparition n'est pas systématique.

Un autre symptôme peut être **le syndrome grippal** qui se manifeste généralement par une fièvre modérée, des courbatures ou de la fatigue.



Phase disséminée

Si aucun traitement antibiotique n'est entrepris pendant la phase précoce, **de nouveaux symptômes apparaissent**. Ceux-ci sont très divers et se combinent ou se succèdent.

Consultez votre médecin si, dans les jours, les semaines ou les mois qui suivent une morsure de tique, vous avez un ou plusieurs des symptômes suivants : symptômes grippaux, grosse fièvre, forts maux de tête, de gorge, fatigue intense, douleurs articulaires ou musculaires, arthrite, troubles digestifs (nausées, vomissements, diarrhées), paralysie faciale...

Phase disséminée chronique

Si les phases sont passées inaperçues ou ne sont pas traitées, **des atteintes chroniques** plus rares peuvent apparaître des années plus tard et s'avérer handicapantes.

PRÉVENIR ET GUÉRIR

Comment prévenir la maladie de Lyme ?

Cela passe par **des gestes simples** à réaliser à chaque sortie dans la nature et par le traitement des animaux domestiques à qui on interdit l'accès aux lits où ils peuvent ramener des tiques.

Se protéger

Il est primordial d'avoir **une tenue couvrante** la plus claire possible pour repérer les tiques (vêtements longs, chaussures fermées, casquette). Si possible, rentrez le pantalon dans les chaussettes. Il est également possible d'utiliser **un répulsif** sur la peau et/ou sur les vêtements.

Avoir les bons réflexes

Pendant la balade, restez le plus possible sur les chemins et **évités les broussailles**. Après chaque sortie, **vérifiez attentivement** qu'aucune tique ne se soit fixée. Attention : les plus petites peuvent vous échapper.

Retirer les tiques

N'utilisez surtout **pas de produits** (huile, éther, alcool, flamme...) et évitez de comprimer le corps de la tique, cela risquerait de lui faire régurgiter des bactéries. Pour bien retirer la tique, utilisez **un crochet à tiques** (disponible en pharmacie ou chez le vétérinaire) à tourner comme un tournevis ou une pince à épiler en tirant lentement la tique au plus près de la peau. Agissez lentement et progressivement. Puis **désinfectez la plaie**.



© Par-Olam (Travail Personnel)

Peut-on soigner la maladie de Lyme ?

Des traitements antibiotiques existent. La maladie est bien soignée par des antibiotiques lorsqu'elle est rapidement prise en charge. **Consultez rapidement** votre médecin. Actuellement, la solution la plus efficace reste la prévention